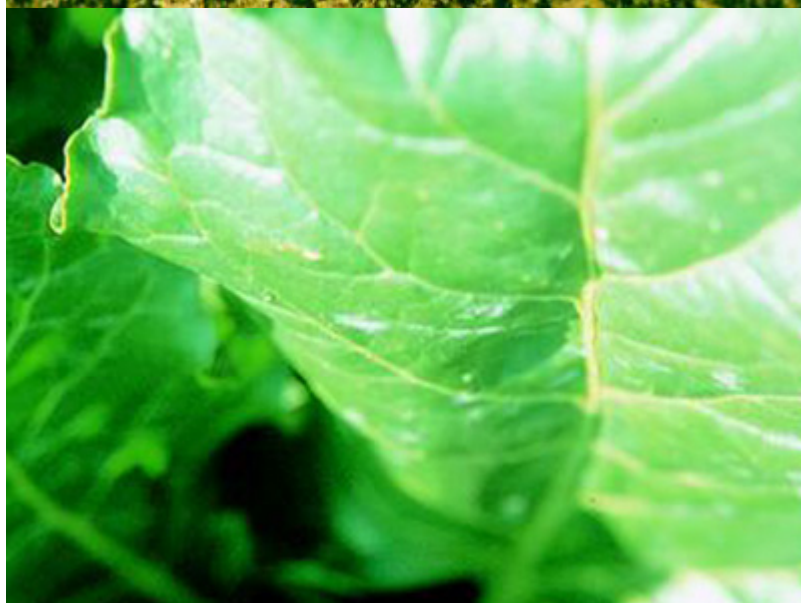
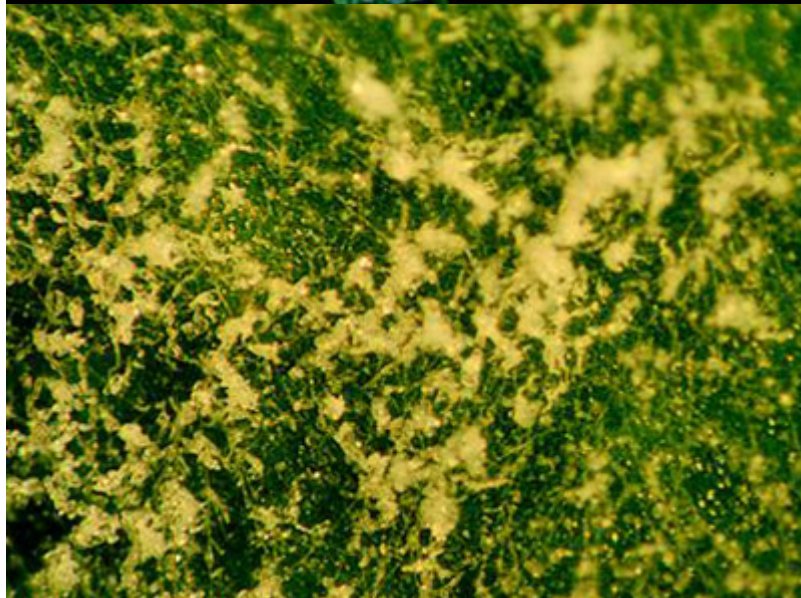
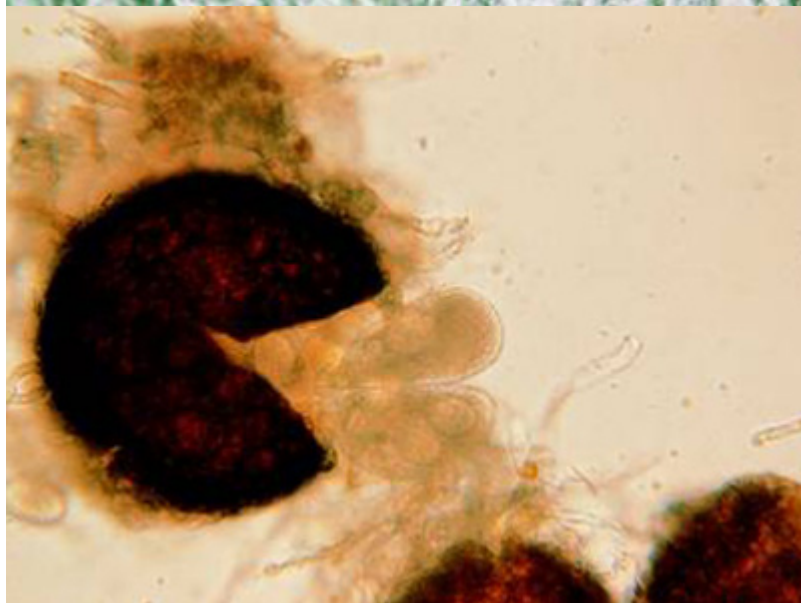
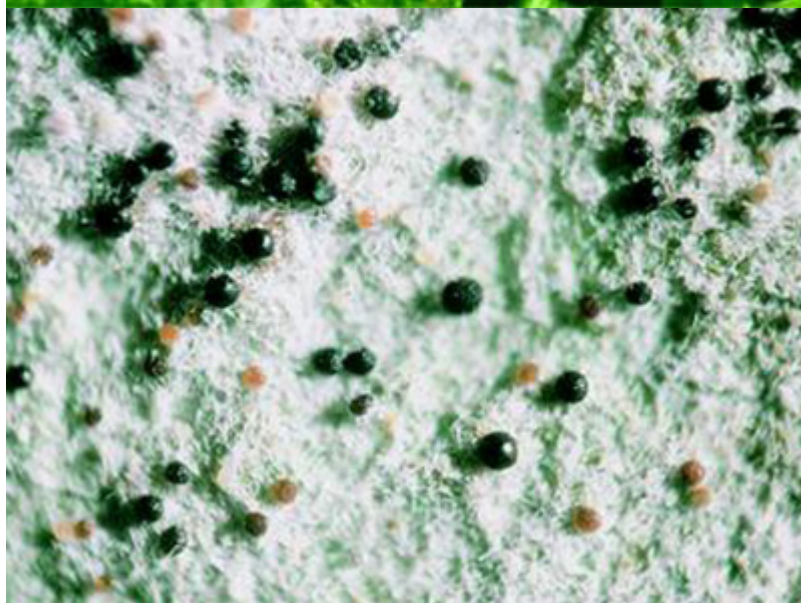
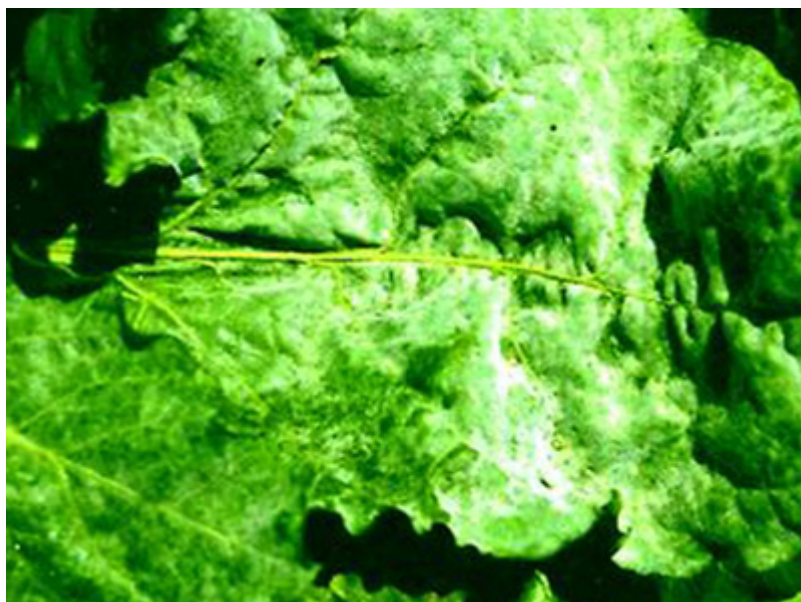


Česká republika

Published on Syngenta (<https://www.syngenta.cz>)

[Domů](#) > Padlí řepné





Padlí řepné

Padlí

Plodiny

- Řepa cukrová

Příznaky, možnosti záměny

Padlí patří mezi choroby, které napadají mnoho kulturních plodin a na základě jejich morfologie je lze od sebe odlišit. Padlí na řepě způsobuje vřeckatá houba *Erysiphe betae*. U nepohlavního stadia se na povrchu pletiva vytvářejí výtrusy zvané oidie (sploštělé, oválné), u stadia pohlavního se již tvoří ve vřeckách askospory (v plodničkách zvané kleistothecia). Na nadzemních částech rostliny (zejména na listech) se vytváří charakteristické bělavé plstnaté povlaky mycelia, které postupně houstne, až je list téměř celý pokrytý. V pozdější fázi se na těchto povlacích objevují černé tečky, což jsou plodnice této houby (kleistothecia). U řepy je rostlina napadána od začátku července až do podzimu. Při silném napadení dochází k zasychání listů.

Přežívání, zdroj primární infekce

Patogen přežívá pomocí kleistothécií na hostitelských rostlinách, dále i na sazečkách, řepných klubičkách či rostlinných zbytcích. Šíření mezi rostlinami v průběhu vegetace je zajištěno pomocí konidií, které jsou unášeny především větrem, ale i vlivem deště.

Dispoziční faktory

Pro optimální vývoj této choroby je zapotřebí vysoká vzdušná vlhkost (čím vyšší, tím lepší pro rozvoj choroby, postačuje však i 40 %) a teplejší počasí (15–30 °C), popř. nesprávné hnojení dusíkem (vysoké i nízké). Přesto však houba dosahuje nejvyššího napadení v suchých a teplých oblastech - to je dáno ranní rosou, která pro rozvoj houby dostačuje.

Hospodářský význam

V případě řepy patří padlí mezi středně až méně závažné patogeny. Pokud je však řepa napadena brzy (červenec), může dojít i k významným ztrátám výtěžnosti cukru (až 15–20 %), význam této choroby pak stoupá zejména u řepy pěstované na osivo.

Metody ochrany

Vhodná je ochrana fungicidy.
